

БАКТЕРІАЛЬНЕ В'ЯНЕННЯ КУКУРУДЗИ (*Pantoea stewartii* subsp. *stewartii*) - НЕБЕЗПЕЧНЕ КАРАНТИННЕ ЗАХВОРЮВАННЯ

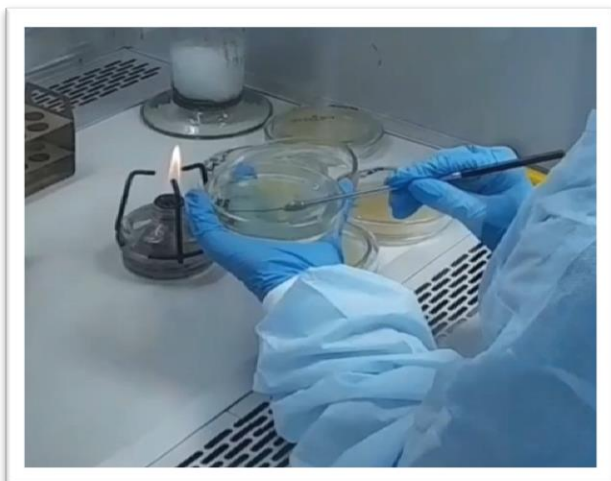


Серед шкідливих організмів, що знаходяться під карантинним контролем України, Турції, Тунісу, Бахрейну, Китайської Народної Республіки, та ряду інших країн є хвороба бактеріального в'янення кукурудзи.

Лабораторна діагностика проводиться згідно ДСТУ 4709:2006 «Методи бактеріологічної експертизи під карантинних матеріалів» та діагностичного протоколу для регульованих шкідливих організмів EPPO PM 7/60(2) *Pantoea stewartii* subsp. *stewartii*.

Бактеріальне в'янення кукурудзи – небезпечне захворювання, збудником якого є бактерія *Pantoea stewartii* subsp. *stewartii* - жовта, нерухома, неспороутворююча, грам негативна паличка, завбільшки 0,4-0,7 x 0,9-2 мкм, без джгутиків.

Ріст типових колоній *Pantoea stewartii* subsp. *stewartii* на поживних середовищах остаточно перевіряють **через 5 днів**. У випадку росту типових колоній проводиться подальше дослідження.



Симптоми захворювання:

Хвороба починається з появи на нижніх листках молодих рослин кукурудзи повздовжньої штрихуватої плямистості. Спочатку плями світло - зелені, потім жовтіють, засихають, іноді зливаються разом, вражаючи значну частину поверхні листя. Швидко поширюючись по судинним пучкам, інфекція переходить в стебло, а по стеблу – з нижнього листя на верхнє. На ураженій тканині листя і стебел часто виступає ексудат. Судинні пучки бувають настільки переповнені бактеріями, що на поперечному зрізі стебла виступає бактеріальна маса у вигляді жовтих капель слизу. Сильно уражені рослини засихають і гинуть. Ті рослини, які не гинуть, стають карликовими, передчасно викидають волоті характерного білого забарвлення. Розмножуючись і поширюючись по судинах, бактерії проникають в качани і у внутрішні тканини зерен. Ексудат, який виступає на внутрішній поверхні обгортки, заражає насіння з поверхні.

Основним джерелом поширення хвороби в Україні є інфікований насінневий матеріал, рештки рослин, а в період вегетації переносяться від хворих рослин до здорових стебловими блішками роду *Chaetocnema*, листоїдами роду *Diabrotica* і, можливо, іншими комахами. Розвиваються бактерії при температурі +8...39 °С (оптимум +30 °С).

Профілактика бактеріального зараження:

- ✚ Використання для посіву незараженого насіння;
- ✚ Дотримання просторової ізоляції не менше 1 км, раннє обприскування інсектицидами для знищення популяції переносників;
- ✚ Прополювання бур'янів;
- ✚ Знищення рослинних решток;
- ✚ Дотримання сівозміни;
- ✚ Вирощування стійких сортів.
- ✚ Бактерія, що заселила насіння, становить значну реальну небезпеку подальшого розповсюдження збудника хвороби територією країни.

Для того, щоб попередити появу та розповсюдження хвороби на полях України в першу чергу варто дотримуватися карантинних заходів безпеки.

Фітосанітарні заходи:

- ✚ Забороняється ввезення насінневого матеріалу із заражених зон країн розповсюдження хвороби.
- ✚ При ввезенні насінневого матеріалу підлягає первинному огляду з обов'язковим відбором зразків для лабораторної експертизи.
- ✚ Для вчасного виявлення бактеріозу - обстеження посівів кукурудзи протягом вегетації культури тричі: 1) у фазу сходів (3 – 4-х листків); 2) у період викидання волоті; 3) за два тижні до збирання врожаю.
- ✚ При виявленні вогнищ зараження вживаються заходи по локалізації та ліквідації хвороби згідно до інструкцій.